



Tip BF Componentă aplicată



Producător



Data fabricației



Atenție

**SN**

Număr de serie



Zoom! WhiteSpeed



Tensiune periculoasă



Consultați instrucțiunile de utilizare



Acest echipament trebuie eliminat la o unitate adecvată



Accelerator de albire cu LED  
Română

2



Discus Dental, LLC  
Ontario, California 91761  
philipsoralhealthcare.com



©2016 Koninklijke Philips N.V. (KPNV). Toate drepturile rezervate. PHILIPS și sigla Philips sunt mărci comerciale înregistrate ale KPNV.

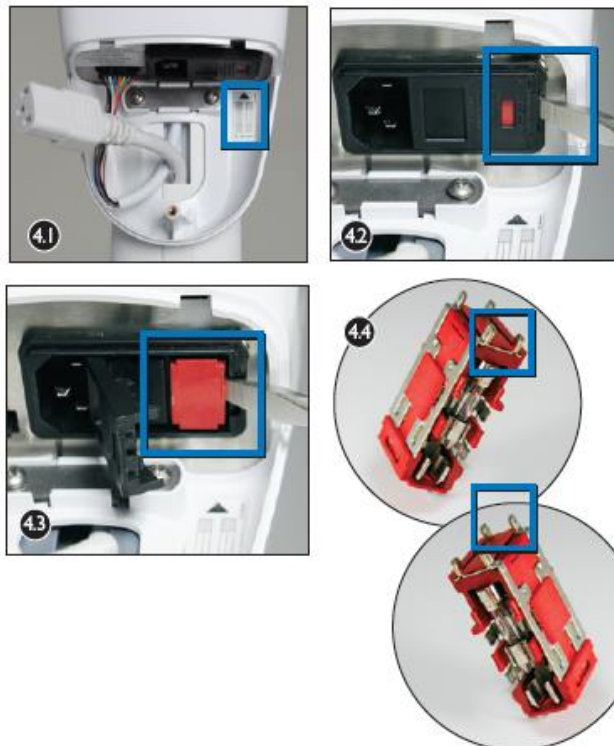
4235 021 00671

**PHILIPS**

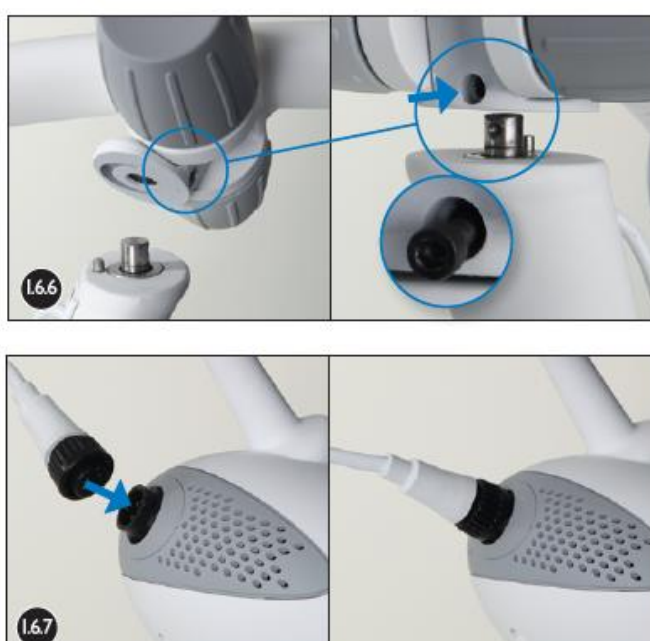
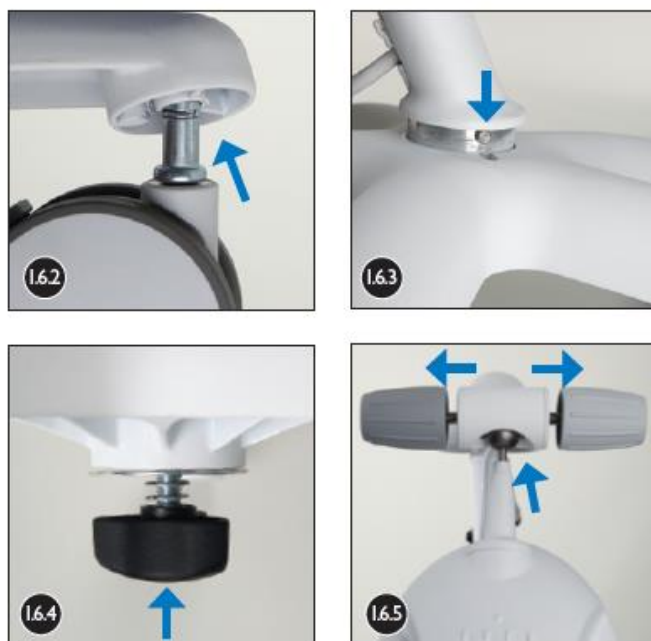
1.1



4



1.6



## RO 1. Prezentarea produsului

### 1.1 Conținutul ambalajului

Fiecare Accelerator de albire cu LED Zoom! WhiteSpeed (Accelerator cu LED) a fost atent inspectat și testat în fabrică. La sosirea la sediul dvs., inspectați containerul în care a fost transportat cu privire la eventuale avarii. Orice avarie trebuie raportată imediat reprezentantului dvs. Philips. În cazul în care transportul a fost avariabil, păstrați toate materialele de ambalaj.

1. Capul Acceleratorului cu LED (1)
2. Brațul Acceleratorului cu LED (1)
3. Piciorul Acceleratorului cu LED, cu blocul de alimentare (1)
4. Baza Acceleratorului cu LED (1)
5. Roți (5)
6. Ochelari de protecție (3)
7. Trusa de piese  
Cheie imbus (1)  
Șurub (1)  
Bolț cu cap (1)  
Șaibă de siguranță (2)  
Șaibă de protecție (1)
8. Manual de utilizare (1)
9. Card de garanție (1)
10. Ghiduri de lumină (2)
11. Cablu de alimentare (1)

### 1.2 Reprezentant autorizat pe teritoriul Federației Ruse

Toate întrebările privind operarea sistemului, service, calitate etc., pe teritoriul Federației Ruse, trebuie adresate către:  
PHILIPS LLC  
13, Sergeya Makeev St., Moscova, 123022, Rusia  
8 800 200-0880 (fără taxă în Federația Rusă, inclusiv pentru apeluri de la telefoane mobile) +7 (495) 961-1111

### 1.3 Domeniu de utilizare

Acceleratorul cu LED Zoom! WhiteSpeed Whitening este o lampă profesională concepută pentru a fi folosită de dentiști la albirea dinților decolorați.

### 1.4 Descrierea dispozitivului

Acceleratorul cu LED este o lampă profesională de albire concepută pentru a fi folosită de către dentiști la albirea dinților decolorați. Sursa de lumină a Acceleratorului cu LED a fost concepută astfel încât să emită spectrul optim de energie luminoasă pentru a activa Gelul de albire Zoom activat de lumină, care poate oferi dinți mai albi cu până la 6-8 nuanțe\*. Se emit unde cu lungimea între 400 și 505 nanometri (nm), iar intensitatea energiei emise către dinți poate fi setată pe trei niveluri, în funcție de pacient și de tipul de caz. Acceleratorul cu LED trebuie să fie întotdeauna folosit în conformitate cu instrucțiunile și precauțiile prezentate în manualul de utilizare.

\*În baza Paletelor de nuanțe Vitapan Classical, aranjate în ordinea valorilor. Vita și Vitapan sunt mărci înregistrate ale Vita Zahnfabrik, AG Germania.

### 1.5 Precauții de siguranță

Nu încercați să folosiți Acceleratorul cu LED fără a citi cu atenție acest manual și manualul din pachetul trusei de albire Zoom! activată de lumină (Trusa). În caz contrar vă puteți răni, dumneavoastră sau pacienții, sau avaria produsul. Permiteți operarea sistemului numai de personal instruit și calificat.

#### ⚠ Atenție

- La operare TREBUIE FOLOSITI OCHELARI DE PROTECȚIE, pentru a asigura securitatea tuturor persoanelor din zona de tratament. Lumina intensă poate fi periculoasă pentru ochi. La operarea acestui dispozitiv se vor folosi ochelari de protecție care filtrează lungimile de undă între 400 și 505 nm.
- NU PRIVIȚI NICIODATĂ DIRECT ÎN SURSA DE LUMINĂ. Nu direcționați niciodată sursa de lumină produsă de Acceleratorul cu LED în altă direcție în afară de zona tratată. Înainte de a activa lumina, asigurați-vă că capul de distribuție este poziționat corect și direcționat către zona de tratament.
- NU ÎNCERCAȚI SĂ ACCESAȚI INTERIORUL DISPOZITIVULUI. Întreținerea se efectuează numai de reprezentanții autorizați ai Philips. Orice încercare de a accesa interiorul dispozitivului efectuată de personal neautorizat sau fără o autorizație corespunzătoare este interzisă, putând duce la răni și anularea garanțiilor sau obligațiilor de service asumate de Philips.

### 1.6 Ansamblul Acceleratorului cu LED

1. Scoateți toate piesele din cutia de transport.
2. Fixați roțile în lăcașurile aferente de pe baza Acceleratorului cu LED și blocați-le.
3. Plasați baza Acceleratorului cu LED în poziție verticală pe podea. Introduceți piciorul în bază în modul următor: aliniați pinul pe picior cu spațiul aferent pe bază și împingeți piciorul până se fixează.
4. Asamblați șaiba de siguranță cu dinții mari în poziție opozabilă și montați-o pe bolț, urmată de șaiba de protecție. Întinzând mâna sub bază, înșurubați bolțul în partea de jos a bazei, fixând-o de picior.
5. Pentru a atașa capul Acceleratorului cu LED, slăbiți butoanele rotative aflate lângă articulație, la capătul brațului, prin rotirea acestora cu 4-5 curse. Încet dar ferm împingeți capul în articulație. Va fi fixată acolo de arcurile din articulație.
6. Poziționați brațul Acceleratorului cu LED pe picior, aliniind cu atenție orificiul din braț cu orificiul din picior. Introduceți șurubul în orificiu și strângeți-l. Continuați să strângeți șurubul până când a intrat complet. Șurubul trebuie să fie la același nivel cu suprafața sau înfundat. Șurubul are clei pe filet (de culoare galbenă) care se eliberează pe măsură ce strângeți șurubul. De aceea este important să terminați de strâns șurubul imediat după ce l-ați introdus, altfel se va bloca din cauza cleiului.
7. Racordați cablul electric de la braț la cablurile de la picior și cap. Rotiți conectorul capului până când simțiți că s-a fixat bine.

Română



8. Când sunteți pregătit pentru a testa Acceleratorul cu LED, activați unitatea apăsând pe întrerupătorul principal din partea dreaptă a unității de alimentare.

I.7 Configurare

Conectați direct cablul de alimentare de la bază direct la o priză cu tensiunea adecvată.



Atenție

Ștecherul cablului de alimentare trebuie să fie accesibil pentru a fi scos din priză dacă apare o problemă.

Acum, Acceleratorul cu LED este gata de folosire cu o trusă Zoom! de albire activată de lumină. Consultați manualul pentru trusa Zoom! de albire activată de lumină pentru mai multe instrucțiuni privind configurarea și aplicarea gelului.

2. Tratament de albire activat de lumină Zoom!

2.1 Ghid de lumină

Ghidul de lumină este conceput să asigure o distanță și un aliniament corect, pentru a oferi o expunere corectă la lumină în zona zămbetului. Scoateți ghidurile de lumină din trusa Zoom! de albire activată de lumină și montați-le pe cap. Poniți Acceleratorul cu LED apăsând pe întrerupătorul aflat pe partea laterală a unității de alimentare. Când ghidul de lumină este atașat corect, pe unitatea de alimentare se va afișa „Stare ghid – ghid atașat” urmat de „X din X sesiuni”. Fiecare ghid de lumină nou este încărcat cu patru sesiuni de activare de 15 minute.

2.2 Alinierea capului și ghidului de lumină la retractor

După ce ați terminat aplicarea gelului de albire (consultați manualul din trusa Zoom! de albire activată de lumină pentru instrucțiuni), ridicați spătarul scaunului astfel încât pacientul să fie într-o poziție ușor înclinată (la un unghi de 45 de grade) și să poată înghiți confortabil dar în același timp să poată menține o ușoară presiune asupra dispozitivului de depărtare dinților (bite block). Glisați Acceleratorul până ajunge aproape de pacient. Brațul trebuie să fie stabil, dar să poată fi mișcat.

Pentru a alinia capul Acceleratorului cu LED:

1. Prindeți capul cu o mână și aduceți-l în apropierea gurii pacientului. Folosiți cealaltă mână pentru a ridica sau coborî brațul după cum este necesar, pentru a vă asigura că capul este îndreptat direct spre dinții pacientului.
2. Folosiți ambele mâini pentru a finaliza poziționarea capului, astfel încât ghidul de lumină și fantele retractorului IsoPrep să fie aliniate. Strângeți capul și butoanele rotative ale brațului.
- Blocați roțile pe poziție. Când timp funcționează, ghidul de lumină și retractorul IsoPrep îi permit capului să urmeze micile mișcări ale pacientului pentru a asigura o aliniere corectă.

2.3 Executarea unui ciclu de albire

Fiecare procedură de albire Zoom! activată de lumină constă din trei sesiuni de câte 15 minute, cu o pauză între fiecare sesiune pentru a îi permite operatorului să șteargă și înlocuiască gelul de albire. Fiecare ghid de lumină include o a patra sesiune pentru pacienții cu nuanța A3 sau mai închisă.

1. Asigurați-vă că pacientul este pregătit corect, conform manualului trusei Zoom! de albire activată de lumină, cu gel de albire și toate barierele de protecție instalate.
2. Apăsați pe butonul „Intensitate” pentru a trece prin nivelurile ridicat, mediu și scăzut, până când se selectează nivelul dorit de intensitate a luminii. Această setare poate fi modificată oricând pe parcursul procedurii de albire.
3. Apăsați butonul „Start” pentru a aprinde lumina și a activa temporizatorul de sesiune.
4. După ce se aprinde lumina, se va afișa o numărătoare inversă. Acceleratorul cu LED va emite un semnal sonor când au mai rămas 3 minute și trei semnale în ultimele 3 secunde din sesiunea de 15 minute. Când timpul ajunge la zero, lumina se oprește și unitatea emite un semnal sonor lung.
5. Arătați-i pacientului că progresul înregistrat de fiecare sesiune este semnalizat prin 4 becuri albe de pe cap, fiecare indicând trecerea unui sfert de sesiune.
6. Dacă o sesiune trebuie întreruptă, apăsați pe butonul „Pauză”. Timpul rămas din sesiune se va afișa intermitent pe ecran. Pentru a reactiva sesiunea, apăsați fie butonul „Pauză” fie butonul „Start”. **NU APĂSAȚI NICIODATĂ BUTONUL „STOP” ÎN CURSUL ACESTUI PROCES SAU SE VA PIERDE O ÎNTREAGĂ SEȘIUNE DE 15 MINUTE.**
7. La sfârșitul fiecărei sesiuni de câte 15 minute, pe afișaj se va afișa numărul de sesiuni rămase în Ghidul de lumină. Apăsați „Start” pentru a activa lumina pentru următoarea sesiune.
8. Când s-au terminat toate sesiunile dintr-un Ghid de lumină, pe afișaj se va afișa „Sesiuni finalizate” timp de trei secunde, urmat de „Stare ghid – Înlocuire ghid”. Detașați Ghidul de lumină de pe retractorul IsoPrep și îndepărtați Acceleratorul cu LED de pacient.



Sfat util

- Folosiți setarea Intensitate ridicată pentru albire maximă, Intensitate scăzută pentru un grad confortabil de căldură și sensibilitate. Nu uitați totuși că o intensitate scăzută a luminii poate duce la rezultate scăzute.
- După fiecare sesiune, asigurați-vă că buzele și gingiile pacientului sunt bine acoperite, pentru a evita expunerea vreunui țesut moale la LED și la gelul de albire.

3. Îngrijire și întreținere

Acceleratorul cu LED trebuie curățat și dezinfectat după fiecare sesiune de albire. Nu pulverizați sau turnați lichide direct pe sistem. Aplicați mai întâi substanțe de curățare pe o lavetă moale sau prosop de hârtie.

Nu folosiți substanțe sau solvenți abrazivi. Se recomandă următoarele substanțe de curățare: Sanicloth, CaviWipes, SciCan, Birex, BioSurf, Cidex și IPA. Respectați instrucțiunile de folosire ale produsului dumneavoastră de curățare pentru a asigura curățarea corectă a unității.

Pentru performanțe optime, asigurați-vă că orificul de emisie de pe cap rămâne curat, ferit de particule sau pete.

Acceleratorul cu LED nu are piese care să poată fi reparate sau înlocuite de utilizator, cu excepția celor două siguranțe înlocuibile care se află în interiorul carcasei unității de alimentare. Acceleratorul cu LED respectă legile și normele naționale și internaționale aplicabile privind CEM (compatibilitatea electro-magnetică) pentru acest tip de produs, atunci când este folosit conform scopului său. Aceste legi și norme definesc atât nivelurile admise de emisii electromagnetice ale produsului, cât și imunitatea impusă la interferențe electromagnetice din surse externe.

Alte produse electronice care depășesc limitele definite în aceste standarde CEM pot afecta funcționarea produsului, în circumstanțe neobișnuite.

- Produsele electrice medicale necesită precauții speciale referitoare la CEM și trebuie instalate și puse în funcțiune în conformitate cu informațiile CEM din acest manual.
- Folosirea altor accesorii și cabluri decât cele specificate poate duce la emisii sporite sau niveluri de imunitate scăute.
- Acest produs nu trebuie folosit lângă alte produse, iar dacă o asemenea folosire este necesară, atunci se va ține sub observație pentru a se verifica funcționarea normală a acestuia.
- Pentru a evita riscurile de electrocutare, nu scoateți niciun panou de sistem.
- Apelați doar la persoane calificate pentru realizarea reparațiilor.
- Nu operați niciodată sistemul cu un cablu de alimentare avariât.

Depozitare

Brațul este conceput să se plieze pentru a minimiza spațiul necesar pentru Acceleratorul cu LED, pentru stocarea sau deplasarea ușoară a dispozitivului. În acest scop, slăbiți butoanele rotative și aplecați brațul în jos, către picior.

Eliminare

Philips dorește să ajute la protejarea mediului înconjurător. Eliminați acest produs în mod corect, la sfârșitul vieții sale utile, în conformitate cu legislația și normele locale privind deșeurile electronice.

Atenție: Tensiune periculoasă

4. Instrucțiuni privind înlocuirea siguranțelor



Atenție

1. ATENȚIE: Scoateți ștecherul Acceleratorului cu LED din priză.
2. Folosiți o șurubelniță cu cap în cruce pentru a scoate șuruburile din partea de jos a carcasei unității de alimentare. Puneți șurubul deoparte pentru a îl folosi la reasamblare.
3. Scoateți ușa carcasei.
4. Scoateți cablul alb de alimentare din racord și lăsați-l să atârne.
5. Căutați eticheta siguranței în partea de sus, dreapta, pentru a identifica siguranța. (vezi figura 4.1)
6. Folosind o șurubelniță mică și subțire, cu cap plat, desfaceți partea din dreapta a ușii. Desfaceți apoi suportul roșu de siguranțe. (vezi figurile 4.2 și 4.3)
7. Scoateți ambele siguranțe de pe suportul roșu - notați localizarea acestora pe suport. (vezi figurile 4.4 și 4.5)
8. Montați apoi noile siguranțe pe suport, astfel încât acestea să fie mai aproape de partea cu urechi (partea de sus). (vezi figurile 4.4 și 4.5)
9. Introduceți la loc suportul de siguranțe, cu urechile în față. Împingeți suportul până când s-a fixat bine. Nu veți putea închide ușa dacă suportul de siguranțe nu este introdus corect.
10. Închideți ușa compartimentului.
11. Reintroduceți ferm cablul de alimentare în carcasă.
12. Reintroduceți șurubul în ușa și strângeți-l cu o șurubelniță cu cap în cruce.

5.Ghid pentru diagnosticarea problemelor

Problemă	Cauze	Soluție
<i>Pe afișaj scrie</i> APEL EROARE SISTEM SERVICII CLIEŢI	<ul style="list-style-type: none"><li>Unul dintre cablurile dintre unitatea de alimentare și capul Acceleratorului cu LED nu este conectat</li></ul>	Asigurați-vă că toate cele 3 racorduri sunt conectate (capul, spatele brațului, în unitatea de alimentare)  Dacă codul de eroare rămâne, apelați serviciul clienți
<i>Pe afișaj scrie</i> * STARE GHID* GHID INCORECT	<ul style="list-style-type: none"><li>Un ghid de lumină nou montat inițial pe Zoom! Advanced Power sau un sistem mai vechi</li></ul>	Înlocuiți ghidul cu un ghid nou care nu a fost montat inițial pe un Zoom! Advanced Power sau un sistem mai vechi
<i>Pe afișaj scrie</i> * STARE GHID * ÎNLOCUIRE GHID înainte ca ghidul să fie gol	<ul style="list-style-type: none"><li>Una sau mai multe sesiuni au fost întrerupte de la butonul Stop</li><li>Una sau mai multe sesiuni au fost întrerupte de o cădere de curent</li><li>Una sau mai multe sesiuni au fost întrerupte prin deconectarea ghidului de lumină</li></ul>	Dacă una sau mai multe sesiuni au fost întrerupte de oricare din cele 3 cauze de mai sus, atunci sesiunile pierdute nu pot fi recuperate
<i>Pe ecran scrie</i> * STARE GHID * ATAȘAȚI GHID Când un ghid este atașat	<ul style="list-style-type: none"><li>Ghidul de lumină nu este complet atașat pe cap</li><li>Ghidul de lumină era atașat cu susul în jos</li><li>Pinii de pe partea de jos a capului sunt avariați</li></ul>	Scoateți ghidul de lumină și reinstalați-l corect  Puneți ghidul de lumină pe cap, cu cuvântul TOP în sus  Apelați serviciul clienți pentru înlocuirea capului

6.Specificații

Acceleratorul Zoom! WhiteSpeed Whitening cu LED		
Tensiune de alimentare	100-240V~, 3A, 50-60 Hz	
Clasificare	Clasa 1Tip BF, IPXO, A nu se folosi echipamentul în prezența amestecurilor inflamabile	
Mod de operare	Continuu	
Operare	Temperatură ambiantă	10°C - 40°C (50°F - 104°F)
	Umiditate relativă	5% - 95% fără a include condensul
	Presiune atmosferică	70 kPa - 106 kPa
Transport și stocare	Temperatură ambiantă	-40°C - 70°C (-40°F - 158°F)
	Umiditate relativă	5% - 95% fără a include condensul
	Presiune atmosferică	50 kPa - 106 kPa
Sursă de lumină	Matrice LED	
Lățime de bandă	400 - 505 nanometri în mod normal	
Răcire	Cu aer	
Înălțime	136cm / 53,5 in	
Greutate	11 kg / 24 lbs	

Ghid și declarația producătorului – emisii electromagnetice		
Acceleratorul cu LED Zoom! WhiteSpeed Whitening este conceput pentru utilizare în mediul electromagnetic specificat mai jos. Clientul sau utilizatorul trebuie să se asigure de folosirea acestuia în mediul respectiv.		
Emisii	Conformitate	Mediu electromagnetic – ghid
Emisii de radio-frecvență CISPR 11	Grup 1	Acceleratorul Zoom! WhiteSpeed Whitening cu LED folosește emisii de radio-frecvență numai pentru funcționarea sa internă. De aceea, emisiile sale de radio-frecvență sunt foarte scăzute și există o posibilitate scăzută să provoace interferențe în echipamentele electronice aflate în apropiere. Transmițătorul wireless din pedala de picior funcționează numai cu baterii și nu se conectează la rețeaua de alimentare publică.
Emisii de radio-frecvență CISPR 11	Clasa A	Acceleratorul Zoom! WhiteSpeed Whitening cu LED poate fi folosit în orice unitate, mai puțin în gospodării casnice, dar poate fi folosit în gospodării casnice și în locurile cu conexiune directă la rețeaua de alimentare cu tensiune joasă, rețea pentru alimentarea clădirilor folosite în scopuri casnice, cu condiția respectării următorului avertisment:
Emisii armonice generate de sistemul de alimentare IEC/EN 61000-3-2	Clasa A	<b>Avertisment:</b> Acest echipament/sistem este destinat folosirii numai de către experți medicali. Acest echipament/sistem poate cauza interferințe radio sau poate întrerupe funcționarea echipamentelor din apropiere. Poate fi necesar să luați măsuri de diminuare, ca re-orientarea sau re-poziționarea Acceleratorului Zoom! WhiteSpeed Whitening cu LED, sau ecranarea zonei.
Fluctuații de tensiune a rețelei de alimentare IEC/EN 61000-3-3	Conform	